

El paso de Fina Miralles, Susana Solano y Eva Lootz por el Espai 10

Dossier de prensa

Entre dos patios

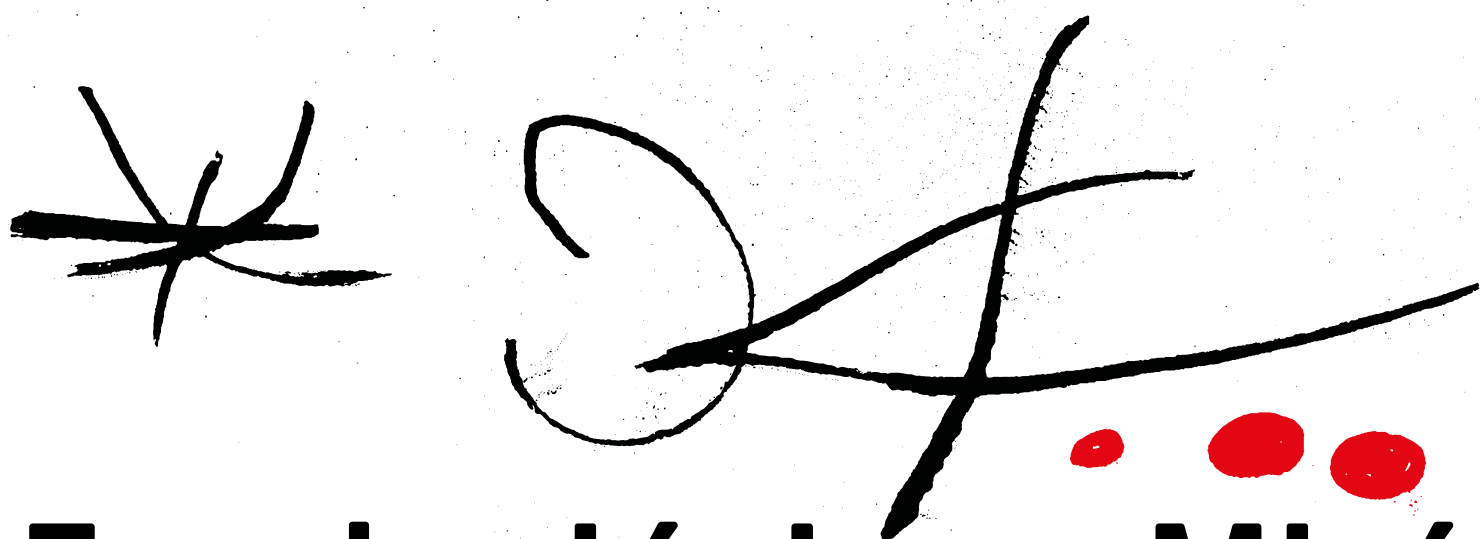
**28.02 -
18.05.2025**



Fundació Joan Miró

Índex

Nota de prensa	3
Fina Miralles	7
Eva Lootz	11
Susana Solano	14
Espacio de mediación artística: <i>A la sombra de dos árboles</i>	17
Información general	19



Fundació Joan Miró

Nota de prensa



Fundació Joan Miró

Con la exposición *Entre dos patios* la Fundació Joan Miró rinde homenaje a las artistas Fina Miralles, Susana Solano y Eva Lootz

La exposición pone en valor el rol del Espai 10 (actual Espai 13) en la trayectoria de Miralles, Solano y Lootz, tres creadoras que se han convertido en referentes en el arte contemporáneo catalán y español.

La muestra recupera y reconstruye tres exposiciones individuales clave que estas artistas presentaron en el Espai 10 entre 1979 y 1986.

Entre dos patios explora cómo las obras de estas tres artistas se entroncaron con las tendencias artísticas de su época —marcada por la segunda ola feminista— mediante estrategias de resistencia a los lenguajes artísticos convencionales.

Además, en el marco de la exposición, la Fundació presenta *A la sombra de dos árboles*, un proyecto de mediación artística creado por la artista Helena Laguna Bastante que ofrece una experiencia con el propósito de reflexionar sobre la historia del Espai 10 y su relación con el paisaje.

Fina Miralles, *L'arbre. L'arbre i l'home. A dalt de l'arbre*, 1975



© Fina Miralles

Barcelona, 27 de febrero de 2025. La Fundació Joan Miró inaugura mañana, viernes 28 de febrero, la exposición *Entre dos patios*, una muestra que recupera el paso por el Espai 10 (actual Espai 13) de tres artistas de suma importancia en el panorama artístico nacional a partir de la década de 1970: Fina Miralles, Susana Solano y Eva Lootz. La exposición podrá visitarse hasta el 18 de mayo de 2025.

A menudo se ha afirmado que la primera exposición de una artista mujer en la Fundació Miró fue *Her Memory*, de Kiki Smith, en 2009. No obstante, las primeras exposiciones individuales de mujeres artistas en la Fundació se realizaron en el Espai 10. De hecho, ese espacio se inauguró en 1978 con una muestra de Maria Teresa Codina titulada *Sacos, pajas y zurcidos*. En los primeros años de la Fundació Joan Miró, el Espai 10 fue un espacio clave para la exhibición de proyectos de artistas emergentes. Junto con la Sala Vinçon y antes de la apertura de la Sala Montcada en 1981, el Espai 10 fue un lugar único en Barcelona donde las artistas locales e internacionales se sintieron acogidas y respetadas. Un lugar donde pudieron crear, experimentar y descubrirse en libertad.

Entre las numerosas exposiciones organizadas en este espacio, destacamos ahora tres proyectos de artistas con una trayectoria consolidada. Las tres tuvieron en el Espai 10 sus primeras oportunidades para presentar su obra en un contexto institucional. Esas primeras experiencias en un centro de arte fueron lo que, con el tiempo, convirtieron el Espai 10 y el Espai 13 (su sucesor tras la ampliación de la Fundació Joan Miró a finales de los ochenta) en un referente en el apoyo a la creación artística.

Entre dos patios, comisariada por Martina Millà, jefa de exposiciones de la Fundació Joan Miró, reconstruye tres exposiciones individuales clave que estas artistas presentaron en este espacio entre 1979 y 1986:

- Fina Miralles: *Paisaje* (1979).
- Susana Solano: *Esculturas y dibujos* (1980).
- Eva Lootz: *Arenas* (1986).

Conjuntamente y en secuencia, estas tres exposiciones presentadas en años diferentes forman un corpus casi coral que nos ayuda a comprender estrategias bastante similares de resistencia personal a los lenguajes artísticos, la cultura y la sociedad imperantes en los años de la llamada «segunda ola feminista».

El título *Entre dos patios* hace referencia al emplazamiento original del Espai 10, situado entre el Patio del Olivo y el Patio del Algarrobo antes de la ampliación de la Fundació a finales de los ochenta. Este singular contexto arquitectónico influyó en la presentación de las obras de los y las artistas que exponían en ese espacio. Tanto Miralles como Solano como Lootz tuvieron muy en cuenta las características arquitectónicas del espacio.

Espacio de mediación artística:

A la sombra de dos árboles

En paralelo a esta exposición, el espacio de mediación artística de la Fundació Joan Miró presenta el proyecto *A la sombra de dos árboles*, creado por la artista **Helena Laguna Bastante**. Esta propuesta de mediación invita a los visitantes a reflexionar sobre la historia del Espai 10 y su conexión con el paisaje.

Entre dos patios. El paso de Fina Miralles, Susana Solano y Eva Lootz por el Espai 10

El Espai 10 fue, durante los primeros quince años de funcionamiento del CEAC/Fundació Joan Miró, el lugar donde se expusieron proyectos de jóvenes artistas emergentes. Inicialmente, esta programación estuvo vinculada a los miembros de Àmbit de recerca (Ámbito de investigación), un numeroso grupo de creadores locales que orbitaron en torno a la nueva institución. A partir de 1977, ese funcionamiento asambleario dio paso a una convocatoria abierta gestionada por una junta de actividades más reducida y directamente supervisada por la dirección de la Fundació Miró.

Los tres proyectos que presentamos son representativos de las prácticas artísticas emergentes de aquellos años y fueron concebidos por artistas que luego han disfrutado de largas trayectorias y un gran reconocimiento: Fina Miralles, Susana Solano y Eva Lootz.

La exposición pretende evocar y reconstruir sus propuestas para aquella emblemática sala. A pesar de que se presentaron en 1979, 1980 y 1986, respectivamente, consideradas conjuntamente y en secuencia, estas tres exposiciones forman un corpus casi coral que nos ayuda a comprender estrategias bastante similares de resistencia personal a los lenguajes artísticos, la cultura y la sociedad imperantes en los años de la llamada «segunda ola feminista».

Las exposiciones que hemos querido recuperar de aquella época se enmarcan en la celebración de los casi cincuenta años que suman el Espai 10 y su sucesor, el Espai 13, que se ubicó en el sótano de la Fundació Miró. De hecho, el título *Entre dos patios* hace referencia al emplazamiento original del Espai 10, entre el Patio del Olivo y el del Algarrobo, antes de la ampliación del edificio de Josep Lluís Sert a finales de los ochenta, donde ahora encontramos la tienda de regalos de la Fundació.

Documentación gráfica

En el archivo y en la biblioteca de la Fundació Joan Miró se conserva documentación original de los proyectos expositivos: *Paisaje* (1979) de Fina Miralles, *Esculturas y dibujos* (1980) de Susana Solano y *Arenas* (1986) de Eva Lootz. Asimismo, hay documentación fotográfica que permite imaginar la experiencia de transitar por el Espai 10 antes de la ampliación del edificio de Sert que diseñó Jaume Freixa.

El Espai 10 era una sala ubicada entre dos patios, el del olivo y el del algarrobo. Era un espacio muy abierto, con grandes ventanales y dos entradas. Tenía vistas al vestíbulo y a la puerta principal de la Fundació Miró, así como a la sala del gran tapiz de Miró, e incluso al patio norte. Estaba situada junto al antiguo bar y el auditorio, en un lugar privilegiado del recorrido museístico que se correspondía con el protagonismo que la creación contemporánea y emergente tuvo en la Fundació —también conocida como Centro de Estudios de Arte Contemporáneo (CEAC)— desde sus inicios.

En aquellos años, el Espai 10 fue, junto con la Sala Vinçon y antes de la apertura de la Sala Montcada en 1981, un lugar único en Barcelona donde las artistas locales y de fuera se sintieron acogidas y respetadas. Un lugar donde pudieron crear, experimentar y descubrirse en libertad.



Eva Lootz, *Metal*, 1983

Fina Miralles



Fundació Joan Miró

Fina Miralles

Fina Miralles (Sabadell, 1950) se dio a conocer por sus acciones en contacto directo con la naturaleza y el mundo rural. Desde principios de los años setenta formó parte de un grupo de jóvenes artistas, conocido como Àmbit de recerca, que se vinculó a la Fundació Joan Miró poco después de su apertura. En un contexto con escasos espacios donde exponer, el CEAC/ Fundació Joan Miró muy pronto se convirtió en un lugar clave donde las artistas de la generación de Miralles pudieron mostrar sus proyectos.

Miralles había participado ya en colectivas organizadas por Àmbit de recerca que fueron presentándose en el Espai 10 a partir de 1976, pero su primera exposición individual en esta sala fue *Paisaje*, en enero de 1979. En esa

muestra, Miralles incluyó una serie de obras que, pese a aludir irónicamente a un género pictórico tradicional, eliminaban la representación y mostraban el artificio de la pintura a través de sus elementos constitutivos invisibilizados, tales como los bastidores de madera y el lienzo. Miralles intervenía en esas obras para incluir materiales extraídos directamente de la naturaleza y el paisaje, como piedras, plantas silvestres y tierra. También presentó piezas de carácter más instalativo que igualmente partían de un uso literal de los materiales del género paisajístico, entre ellas una «marina» que consistía en empapar un lienzo de líquido azul y dejar que el pigmento se absorbiera gradualmente hasta crear la ilusión de un horizonte marino.

Fina Miralles, *Paisatge*, 1979

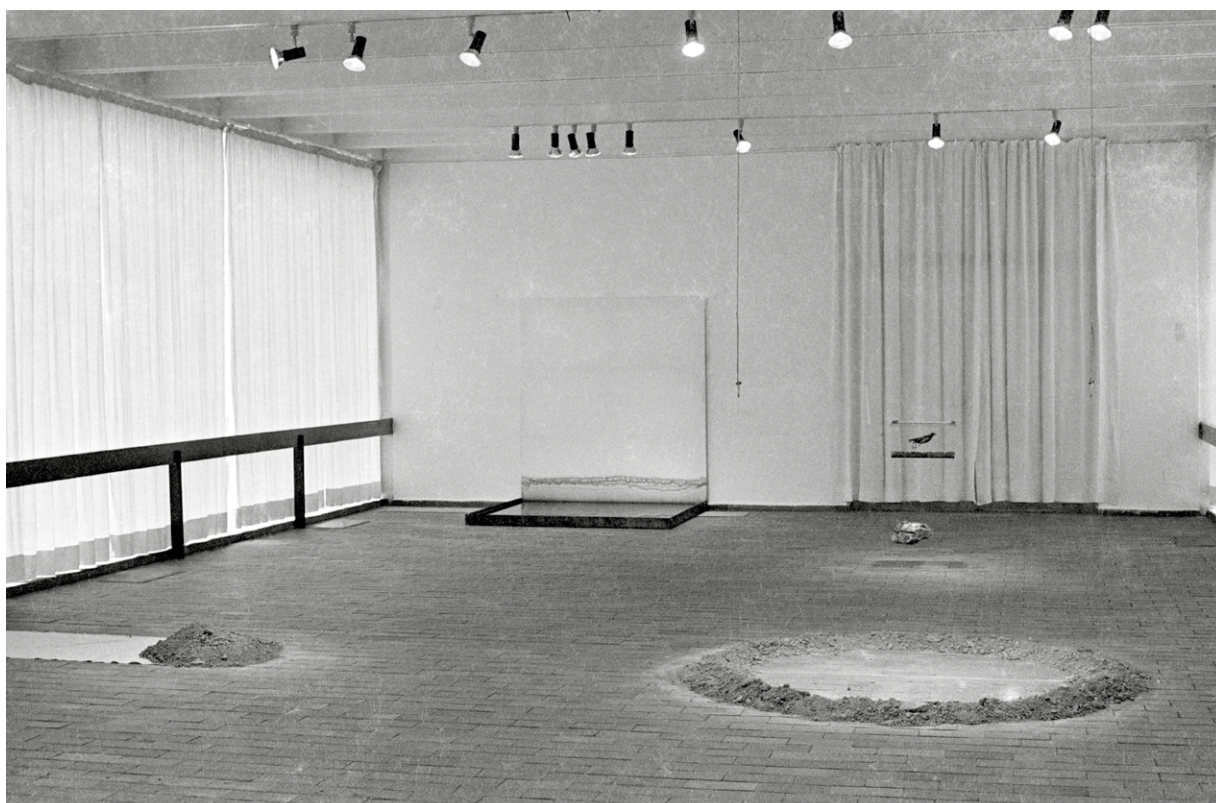


Fina Miralles (Sabadell, 27 de septiembre de 1950) ha desplegado su práctica al margen del mundo profesional del arte, una opción que le ha permitido que vida y arte sean un todo en su obra, materializada en vídeo, dibujo, fotografía, pintura, instalaciones y muchas palabras.

Creció en un ambiente familiar donde el amor a la cultura y el viaje formaban parte de la educación de los hijos, así como el respeto a las libertades de los pueblos y las personas. De su madre recibió la vida, el sentido de pertenencia, vínculos invisibles, la nobleza de corazón, el ejemplo de vivir en la autenticidad; de su padre, el amor a la música y el mar. Pero el regalo más determinante fue ser respetada y educada de modo que, simplemente, pudiera ser quien ella era.

Licenciada en Bellas Artes, en 1972 participó en la Muestra de Arte del Hospitalet de Llobregat, primera exposición de una joven generación que ya no producía obra sino prácticas artísticas y desplegaba su creatividad fuera de los espacios tradicionales del arte, un «arte alternativo», tal y como lo denominó Alexandre Cirici Pellicer. A lo largo de este periodo, Miralles se entregó a una singular práctica de arte inscrita en un profundo vínculo con la naturaleza y crítica con los valores sociales del momento. Expuso en la Sala Vinçon, la Sala G, la Asociación del Personal de la Caixa de Pensions, la Fundació Miró o la Sala Tres de Sabadell, entre muchos otros espacios. En 1978 participó en la Bienal de París y en el Pabellón Nacional de la Bienal de Venecia. La muestra *Paisaje* en la Fundació Joan Miró (1979) abrió un nuevo espacio de reflexión en su arte con

Fina Miralles, *Paisatge*, 1979



una serie de obras que ponían en diálogo el marco, el espacio, la pintura, el azar, la materia y el objeto. Su obra de esos años ha estado presente en varias exposiciones de carácter nacional e internacional centradas en el estudio y la revisión del arte conceptual de los años setenta.

Su viaje por Sudamérica a lo largo de cuatro meses y su posterior estancia en París y Normandía (1987-1993) abrieron un itinerario hacia el vacío, el amor y la contemplación, origen de su universo de dibujo y pintura sobre papel y sobre tela. La artista dio por finalizado este ciclo en 1999 con la donación de su obra y sus archivos al Museu d'Art de Sabadell.

La edición, en 2018, de sus escritos, *Fina Miralles. Paraules fèrtils 1972-2017*, puso en evidencia la coherencia interna de su obra, más allá de los lenguajes y las épocas. El Premio Nacional de Cultura (CoNCA, 2018) y la gran muestra retrospectiva *Soy todas las que he sido* (MACBA, 2020) confirman su lugar destacado en el mapa de la creatividad contemporánea.

Desde Cadaqués, donde vive, Fina Miralles ha sido receptiva a participar en iniciativas de varios colectivos de *performance*: Corpologia, La Muga Caula y Ocells al Cap. Ha formado parte del grupo Saranella Comunitat Creativa, y ha realizado varias muestras individuales y colectivas fruto de su entusiasmo y su amistad con dichos colectivos.

Eva Lootz



Fundació Joan Miró

Eva Lootz

Eva Lootz (Viena, 1940) ya había expuesto en el Espai 10 en exposiciones colectivas antes de presentar su muestra individual titulada *Arenas* en 1986. En aquellos años, la programación expositiva de la sala estaba a cargo de jóvenes críticos de arte, como Glòria Picazo, Rosa Queralt o Vicenç Altaió, pero la relación de Lootz con la escena barcelonesa se remontaba a la década de 1970.

En *Arenas*, Lootz no pretendía crear formas, sino que quería que las fuerzas físicas que actúan sobre los materiales usados en sus obras pudieran mostrarse tal y como eran en determinadas condiciones. En los cubos de madera de su instalación, Lootz experimentó con diferentes formas de actuar de la arena conformando un «teatro de las propiedades

de las materias». En uno de los encofrados, la arena contenida se desbordaba por las esquinas, mientras que en el otro la arena cubría el exterior y entraba en el encofrado desde fuera. Unos «puentes» cruzados los conectaban y configuraban un circuito parecido a un ocho o un signo de infinito.

Ese interés de Lootz por observar el comportamiento de los materiales sin transformarlos venía de la voluntad de trabajar de una forma muy literal a fin de eludir cualquier traza de subjetividad. Era el suyo un gesto de rechazo a la personalidad que la sociedad y la época en que creció habían ido configurando para ella. La artista no se expresaba directamente porque no quería expresarse desde un yo con el que no se sentía identificada.

Eva Lootz, *Arenas*, 1986



Eva Lootz (Viena, 1940) vive y trabaja en Madrid. Su obra se ha caracterizado por su marcado interés por la interacción entre materia y lenguaje. El uso en sus piezas de materiales como el mercurio, el carbón, la arena y la madera refiere a la memoria, al tiempo y a los problemas esenciales del hombre. Es muy recurrente que realice instalaciones, pero también es conocida por sus esculturas, dibujos, grabados, fotografías y proyectos de sonido y vídeo.

En 1994 obtuvo el Premio Nacional de las Artes Plásticas; en 2009, el Premio Tomás Francisco Prieto, de la Real Casa de la Moneda; en 2013, el Premio Arte y Mecenazgo 2013, de la Fundación Arte y Mecenazgo de "la Caixa", y en 2014, el Premio José González de la Peña, Barón de Forna, concedido por la Real Academia de San Fernando. En 2024 legó parte de su obra al Museo Centro de Arte Reina Sofía, donde en el mismo año realizó la

exposición titulada *Hacer como quien dice: ¿y esto qué es?* Asimismo, expuso en la Sala Alcalá 31 de Madrid una muestra con el título *Si aún quieres ver algo...*

Sus obras se encuentran en numerosas instituciones, museos y colecciones públicos y privados como el Museo Nacional Centro de Arte Reina Sofía, el Centro Galego de Arte Contemporánea, la Biblioteca Nacional o la Colección Unión Fenosa, y además han formado parte de numerosas exposiciones colectivas, tanto nacionales como internacionales, y han podido verse en repetidas ocasiones en ferias de arte internacionales como ARCO, FIA Caracas, Art Cologne, Art Basel (Basilea), KunstRAI (Ámsterdam), Art LA (Los Ángeles), Art Frankfurt, EXPO CHICAGO, etc.

Eva Lootz, *Arenas*, 1986



Susana Solano



Fundació Joan Miró

Susana Solano

Susana Solano (Barcelona, 1946) hizo su primera exposición individual en el Espai 10 en 1980. Titulada *Esculturas y dibujos*, en ella presentaba obras escultóricas de madera, dibujos y grandes lienzos intervenidos. Solano estaba estudiando en la Escuela de Bellas Artes de Barcelona. Ahí había coincidido con un grupo de alumnos que se formaron con el pintor Joan Hernández Pijuan y que, gracias a sus clases y a sus ánimos, aprendieron a perder el miedo a defender su trabajo y a creer en él.

Con ese espíritu, Solano expuso en el Espai 10 piezas que hablaban por sí mismas desde la desnudez de su propia materialidad. La madera hablaba con la textura de sus vetas, las gradaciones de su color y su temperatura táctil, mientras que los lienzos mostraban

su expresividad sin necesidad de incorporar mucho más que los pliegues de su superficie, algunos hilos, puntadas y pespunte.

Esa atención a la naturaleza intrínseca de los materiales surgía de una voluntad de evitar cualquier elemento narrativo en las obras. Solano presentó un grupo de objetos lacónicos, hechos con materiales a su alcance, que parecían negarse a dirigirse al público usando un lenguaje común. La transparencia y la apertura del Espai 10 ayudaron a resaltar esa atmósfera de autenticidad mínima, en la que las obras podían hablar por sí mismas, sin narrativas superpuestas ni ninguna otra significación que no fuera la suya propia.

Susana Solano, *Escultures i dibuixos*, 1980



Susana Solano (Barcelona, 1946) se formó en Bellas Artes en la Universidad de Barcelona. Accedió a la práctica artística a través de la pintura para pasarse a la escultura. Sus primeras obras, realizadas en madera a principios de los ochenta, muestran una clara influencia de Brancusi, que pronto abandonaría para incorporar métodos de la tradición de fragua artesanal catalana. Es así como sus esculturas adquieren un carácter monumental en el que predominan las estructuras sólidas, los recintos arquitectónicos y las jaulas abiertas. En los años noventa, con obras próximas al minimalismo y al constructivismo, produce esculturas de una gran simplicidad geométrica que va abandonando progresivamente para incorporar un cierto lirismo y una reivindicación espiritual de la materia. Es considerada heredera de la tradición escultórica española iniciada por Julio González, Jorge Oteiza y Eduardo Chillida.

Desde los años ochenta, ha expuesto en numerosas galerías e instituciones como la Fundació Joan Miró de Barcelona (1980), el CAPC Musée d'Art Contemporain de Burdeos (1987), la Whitechapel Art Gallery de Londres (1993), el MEIAC de Badajoz (2004), la Fundación ICO de Madrid (2007), el Irish Museum of Modern Art (2011) y el IVAM de Valencia (2019), entre muchas otras, así como en certámenes internacionales como la Documenta de Kassel (1987 y 1992), la Bienal de São Paulo (1987) y la Bienal de Venecia (1988 y 1993). Su obra forma parte de colecciones como el Artium de Vitoria-Gasteiz, el Stedelijk Museum de Ámsterdam, el MoMA de Nueva York, la Fundación "la Caixa" de Barcelona, el Museo Nacional Centro de Arte Reina Sofía de Madrid y el MACBA de Barcelona.

Susana Solano, *Escultures i dibuixos*, 1980



Espacio de mediación artística



Fundació Joan Miró

Espacio de mediación artística

A la sombra de dos árboles es un espacio de mediación creado por la artista Helena Laguna Bastante en diálogo con la exposición *Entre dos patios*. La propuesta pretende generar un espacio distendido y meditativo en el que entrar en contacto con las obras de Eva Lootz, Susana Solano y Fina Miralles a partir de la memoria del antiguo Espai 10, actual Espai 13, anteriormente situado entre dos árboles emblemáticos del edificio diseñado por Josep Lluís Sert: el algarrobo y el olivo. ¿Qué vieron los árboles que los visitantes no llegaron a observar? ¿Cómo hacer que la corteza, las ramas o las hojas hablen y nos desvelen su silencioso relato? ¿Cómo aprender a prestar atención a los testimonios arcaicos a los que a menudo no sabemos escuchar?

Especulando sobre los recuerdos que almacenan estos árboles, entendidos como archivos vegetales de la historia de la Fundació, la artista nos invita a descansar a su sombra escuchando las voces de esos cuerpos que presenciaron y acompañaron las exposiciones y la historia del Espai 10. Así, esta sala de mediación se convierte en un espacio para el descanso, la reflexión entre especies y la práctica de formas alternativas de escucha activa.

El espacio de mediación artística de la Fundació Joan Miró es un proyecto del Departamento de Programación Pública y Social que pretende ofrecer a los visitantes la posibilidad de conectar con las exposiciones temporales a partir de un diálogo sensible y sensorial. Cediendo la palabra a artistas emergentes de la escena local, se establece un puente afectivo entre las exposiciones y el público, que, con su interacción, transforma el espacio y le da sentido.

Helena Laguna Bastante es una artista interdisciplinar y curadora de Terrassa (Barcelona). Es licenciada en Bellas Artes por la Universidad de Barcelona, posee un posgrado en Curadoría por EINA (Barcelona) y actualmente está en proceso de completar el máster en Investigación y Producción Artística en la Universidad de Barcelona.

Sus proyectos se articulan principalmente a través de un fuerte interés por la escritura, sus límites y el potencial del cuerpo y el gesto como espacios de relación. Sitúa en el centro de su investigación el hecho de pensar en el movimiento, la postura y la corporeidad como zonas en las que encarnar y ampliar otras formas de comunicarse y establecer relaciones con cuerpos humanos y no humanos. Este enfoque la lleva a trabajar usando diferentes medios: así pues, combina elementos de escultura, textil, *performance*, instalación, escritura, etc., durante su investigación.

Información general

Consulta toda la **información práctica** para tu visita a la Fundació Joan Miró en el siguiente enlace:
www.fmirobcn.org/es/visitanos/.

Puedes descargarte <https://www.fmirobcn.org/es/bloomberg-connects/> para **descubrir los espacios y las obras del museo**.

Accesibilidad:



Imágenes disponibles para la prensa y dossier digitalizado en nuestra sala de prensa virtual:
www.fmirobcn.org/prensa

Contacto de prensa:

laura.rigal@fmirobcn.org
+ 34 681 055 559



Fundació Joan Miró

Parc de Montjuïc
Barcelona

Centre d'Estudis
d'Art Contemporani

Con la colaboración de:

ara

P el Periódico

LA VANGUARDIA