

**El pas de Fina Miralles, Susana Solano i Eva Lootz per l'Espai 10**

**Dossier de premsa**

# **Entre dos patis**

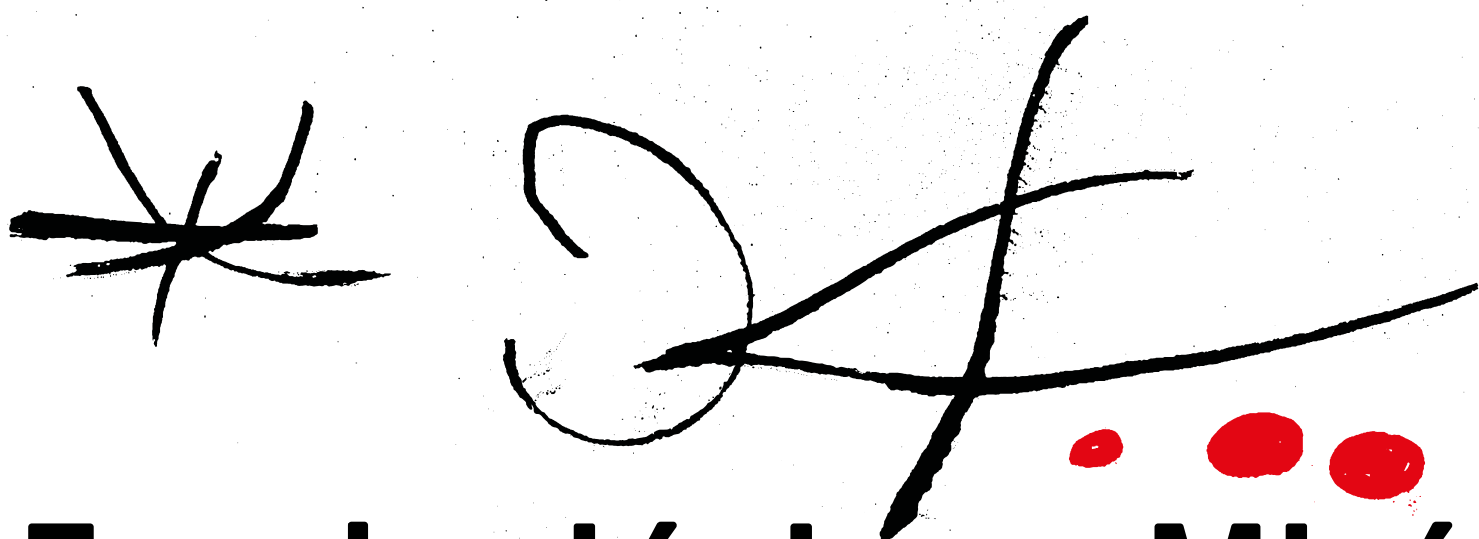
**28.02 -  
18.05.2025**



**Fundació Joan Miró**

## Índex

Nota de premsa	3
Fina Miralles	7
Eva Lootz	11
Susana Solano	14
Espai de mediació artística: <i>A l'ombra de dos arbres</i>	17
Informació general	19



# Fundació Joan Miró

# Nota de premsa



**Fundació Joan Miró**

## Amb l'exposició *Entre dos patis* la Fundació Joan Miró ret homenatge a les artistes Fina Miralles, Susana Solano i Eva Lootz

L'exposició posa en valor el paper de l'Espai 10 (actual Espai 13) en la trajectòria de Miralles, Solano i Lootz, tres creadores que han esdevingut referents en l'art contemporani català i espanyol.

La mostra recupera i reconstrueix tres exposicions individuals clau que aquestes artistes van presentar a l'Espai 10 entre els anys 1979 i 1986.

*Entre dos patis* explora com les obres d'aquestes tres artistes es van entroncar amb les tendències artístiques de la seva època —marcada per la segona onada feminista— mitjançant estratègies de resistència als llenguatges artístics convencionals.

A més, en el marc de l'exposició, la Fundació presenta *A l'ombra de dos arbres*, un projecte de mediació artística creat per l'artista Helena Laguna Bastante que ofereix una experiència per reflexionar sobre la història de l'Espai 10 i la seva relació amb el paisatge.

Fina Miralles, *L'arbre. L'arbre i l'home. A dalt de l'arbre*, 1975



© Fina Miralles

Barcelona, 27 de febrer de 2025. La Fundació Joan Miró inaugura demà, divendres 28 de febrer, l'exposició *Entre dos patis*, una mostra que recupera el pas per l'Espai 10 (actual Espai 13) de tres artistes cabdals del panorama artístic nacional a partir de la dècada de 1970: Fina Miralles, Susana Solano i Eva Lootz. L'exposició es podrà visitar fins al 18 de maig de 2025.

Sovint s'ha afirmat que la primera exposició d'una artista dona a la Fundació Miró va ser *Her Memory*, de Kiki Smith, l'any 2009. No obstant això, les primeres exposicions individuals de dones artistes a la Fundació es van fer a l'Espai 10. De fet, aquest espai es va inaugurar el 1978 amb una mostra de Maria Teresa Codina titulada *Sacs, palles i sargits*. En els primers anys de la Fundació Joan Miró, l'Espai 10 va ser un espai clau per a l'exhibició de projectes d'artistes emergents. Juntament amb la Sala Vinçon i abans de l'obertura de la Sala Montcada el 1981, l'Espai 10 va ser un lloc únic a Barcelona on les artistes locals i internacionals van sentir-se acollides i respectades. Un lloc on van poder crear, experimentar i descobrir-se en llibertat. Entre les moltes exposicions fetes en aquest espai, destaquem ara tres projectes d'artistes amb una trajectòria consolidada. Totes tres van tenir a l'Espai 10 les primeres oportunitats per presentar la seva obra en un context institucional. Aquestes primeres experiències en un centre d'art són el que, amb el temps, han convertit l'Espai 10 i l'Espai 13 (el seu successor després de l'ampliació de la Fundació Joan Miró a finals de la dècada de 1980) en un referent pel que fa al suport a la creació artística.

*Entre dos patis*, comissariada per Martina Millà, cap d'exposicions de la Fundació Joan Miró, reconstrueix tres exposicions individuals cabdals que aquestes artistes van presentar en aquest espai entre els anys 1979 i 1986:

- Fina Miralles: *Paisatge* (1979).
- Susana Solano: *Escultures i dibuixos* (1980).
- Eva Lootz: *Arenes* (1986).

Juntes i en seqüència, aquestes tres exposicions presentades en anys diferents formen un corpus gairebé coral que ens ajuda a entendre estratègies força semblants de resistència personal als llenguatges artístics, la cultura i la societat imperants en els anys de l'anomenada «segona onada feminista».

El títol *Entre dos patis* fa referència a la ubicació original de l'Espai 10, situat entre el Pati de l'Olivera i el Pati del Garrofer abans de l'ampliació de la Fundació a finals dels anys vuitanta. Aquest context arquitectònic singular va influir en la presentació de les obres de les i els artistes que hi exposaven. Tant Miralles com Solano com Lootz van tenir molt en compte les característiques arquitectòniques de l'espai.

#### **Espai de mediació artística:**

##### ***A l'ombra de dos arbres***

En paral·lel a aquesta exposició, l'espai de mediació artística de la Fundació Joan Miró presenta el projecte *A l'ombra de dos arbres*, creat per l'artista **Helena Laguna Bastante**. Aquesta proposta de mediació convida els visitants a reflexionar sobre la història de l'Espai 10 i la seva connexió amb el paisatge.

#### ***Entre dos patis. El pas de Fina Miralles, Susana Solano i Eva Lootz per l'Espai 10***

L'Espai 10 va ser, durant els primers quinze anys de funcionament del CEAC/Fundació Joan Miró, el lloc on es van exposar projectes de joves artistes emergents. Inicialment, aquesta programació va estar vinculada als membres d'Àmbit de recerca, un grup nombrós de creadors locals que orbitaren entorn de la nova institució. A partir del 1977, aquest funcionament assembleari va donar pas a una convocatòria oberta gestionada per una junta d'activitats més reduïda i supervisada directament per la direcció de la Fundació Miró.

Els tres projectes que es recullen a *Entre dos patis*, són representatius de les pràctiques artístiques emergents d'aquells anys i van ser concebuts per artistes que han pogut gaudir de llargues trajectòries i un gran reconeixement: Fina Miralles, Susana Solano i Eva Lootz.

L'exposició vol evocar i reconstruir les seves propostes per a aquella sala tan emblemàtica. Tot i que es van presentar els anys 1979, 1980 i 1986, respectivament, vistes juntes i en seqüència, aquestes tres exposicions formen un corpus gairebé coral que ens ajuda a entendre estratègies força semblants de resistència personal als llenguatges artístics, la cultura i la societat imperants en els anys de l'anomenada «segona onada feminista».

Les exposicions que hem volgut recuperar d'aquella època s'emmarquen en la celebració dels gairebé cinquanta anys que sumen l'Espai 10 i el seu successor, l'Espai 13, que es va ubicar al soterrani de la Fundació Miró. De fet, el títol *Entre dos patis* fa referència a l'emplaçament original de l'Espai 10, entre el Pati de l'Olivera i el del Garrofer, abans de l'ampliació de l'edifici de Josep Lluís Sert a finals de la dècada de 1980, on ara hi ha la botiga de regals de la Fundació.

### Documentació gràfica

A l'arxiu i a la biblioteca de la Fundació Joan Miró s'hi conserva documentació original dels projectes expositius: *Paisatge* (1979) de Fina Miralles, *Escultures i dibuixos* (1980) de Susana Solano i *Arenes* (1986) d'Eva Lootz. També hi ha documentació fotogràfica que permet imaginar l'experiència de transitar per l'Espai 10 abans de l'ampliació de l'edifici de Sert que va dissenyar Jaume Freixa.

L'Espai 10 era una sala ubicada entre dos patis, el de l'olivera i el del garrofer. Era un espai molt obert, amb grans finestrals i dues entrades. Tenia vistes al vestíbul i a la porta principal de la Fundació Miró, i també a la sala del gran tapís de Miró, i fins i tot al pati nord. També estava situada al costat de l'antic bar i de l'auditori, en un lloc privilegiat del recorregut museístic que es corresponia amb el protagonisme que la creació contemporània i emergent va tenir a la Fundació —també coneguda com a Centre d'Estudis d'Art Contemporani (CEAC)— des dels seus inicis.

En aquells anys, l'Espai 10 va ser, juntament amb la Sala Vinçon i abans de l'obertura de la Sala Montcada el 1981, un lloc únic a Barcelona on les artistes locals i de fora van sentir-se acollides i respectades. Un lloc on van poder crear, experimentar i descobrir-se en llibertat.



© Eva Lootz, VEGAP, Barcelona, 2025. Foto: © Javier Campano, VEGAP, Barcelona, 2025

Eva Lootz, *Metal*, 1983

# Fina Miralles



**Fundació Joan Miró**

## Fina Miralles

Fina Miralles (Sabadell, 1950) es va donar a conèixer per les seves accions en contacte directe amb la natura i el món rural. Des de començaments de la dècada de 1970 va formar part d'un grup d'artistes joves, conegut com a Àmbit de recerca, que es va vincular a la Fundació Joan Miró poc després de la seva obertura. En un context amb molt pocs espais per exposar, el CEAC/Fundació Joan Miró es va convertir ben aviat en un lloc clau on les artistes de la generació de Miralles van poder mostrar els seus projectes.

Miralles ja havia participat en collectives organitzades per Àmbit de recerca que es van anar presentant a l'Espai 10 a partir del 1976, però la seva primera exposició individual en

aquesta sala va ser *Paisatge*, el gener del 1979. En aquesta mostra, Miralles va incloure una sèrie d'obres que, tot i al·ludir irònicament a un gènere pictòric tradicional, eliminaven la representació i mostraven l'artifici de la pintura a través dels seus elements constitutius invisibilitzats, tals com els bastidors de fusta i el llenç. Miralles intervenia en aquestes obres per incloure-hi materials extrets directament de la natura i del paisatge, com ara pedres, plantes silvestres i terra. També hi va presentar peces més instal·latives que igualment partien d'un ús literal dels materials del gènere paisatgístic, incloent-hi una «marina» que consistia a amarrar un llenç de líquid blau i deixar que el pigment anés sent absorbit fins a crear la il·lusió d'un horitzó marí.

Fina Miralles, *Paisatge*, 1979



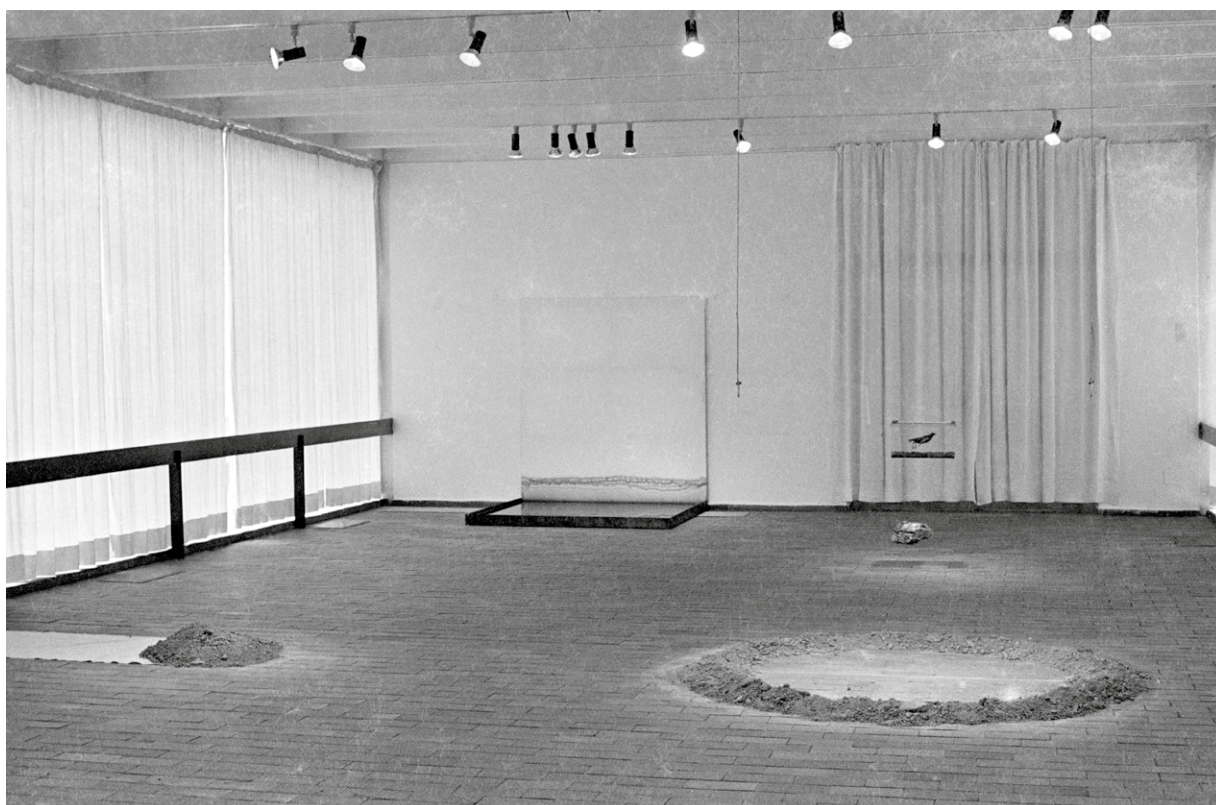


**Fina Miralles** (Sabadell, 27 de setembre de 1950) ha desplegat la seva pràctica al marge del món professional de l'art, una opció que li ha permès que vida i art siguin tot un en la seva obra, feta de vídeo, dibuix, fotografia, pintura, instal·lacions i moltes paraules.

Va créixer en un ambient familiar en què l'amor a la cultura i el viatge formaven part de l'educació dels fills, com també el respecte a les llibertats dels pobles i de les persones. De la mare rebé la vida, el sentit de pertinença, lligams invisibles, la noblesa de cor, l'exemple de viure en l'autenticitat; del pare, l'amor a la música i la mar. Però el regal més determinant és que va ser respectada i educada de manera que pogués ser qui ella era, simplement.

Llicenciada en Belles Arts, l'any 1972 participà a la Mostra d'Art de l'Hospitalet de Llobregat, primera exposició d'una jove generació que ja no feia obra sinó pràctiques artístiques i desplegava la seva creativitat fora dels espais tradicionals de l'art, un «art alternatiu», tal com el va denominar Alexandre Cirici Pellicer. Al llarg d'aquest període, Miralles va descloure una pràctica d'art singular inscrita en el lligam profund amb la naturalesa i crítica amb els valors socials del moment. Va exposar a la Sala Vinçon, la Sala G, l'Associació del Personal de la Caixa de Pensions, la Fundació Miró o la Sala Tres de Sabadell, entre molts altres espais. L'any 1978 va participar a la Biennal de París i al Pavelló Nacional de la Biennal de Venècia. La mostra *Paisatge* a la Fundació Joan Miró (1979) va obrir un nou espai de reflexió en el seu art amb

Fina Miralles, *Paisatge*, 1979



un seguit d'obres que posaven en diàleg el marc, l'espai, la pintura, l'atzar, la matèria i l'objecte. La seva obra d'aquests anys ha estat present en diverses exposicions de caràcter nacional i internacional centrades en l'estudi i la revisió de l'art conceptual dels anys setanta.

El viatge al llarg de quatre mesos a Sud-amèrica i, posteriorment, l'estada a París i Normandia (1987-1993) obriren un itinerari vers el buit, l'amor i la contemplació, origen del seu univers de dibuix i pintura sobre paper i sobre tela. L'artista va donar per finalitzat aquest cicle l'any 1999 amb la donació de la seva obra i els seus arxius al Museu d'Art de Sabadell.

L'edició, el 2018, dels seus escrits, *Fina Miralles. Paraules fèrtils 1972-2017*, va posar en evidència la coherència interna de la seva obra, més enllà dels llenguatges i de les èpoques. El Premi Nacional de Cultura (CoNCA, 2018) i la gran mostra retrospectiva *Soc totes les que he sigut* (MACBA, 2020) confirmen el seu lloc destacat en el mapa de la creativitat contemporània.

Des de Cadaqués, on viu, Fina Miralles ha estat receptiva a participar en iniciatives de diversos col·lectius de *performance*: Corpologia, La Muga Caula i Ocells al Cap. Ha format part del grup Saranella Comunitat Creativa, i ha dut a terme diverses mostres individuals i col·lectives fruit del seu entusiasme i de la seva amistat amb aquests col·lectius.

# Eva Lootz



**Fundació Joan Miró**

## Eva Lootz

Eva Lootz (Viena, 1940) ja havia exposat a l'Espai 10 en exposicions col·lectives abans de presentar la seva mostra individual titulada *Arenes* el 1986. En aquells anys la programació expositiva de la sala corria a càrrec de joves crítics d'art, com ara Glòria Picazo, Rosa Queralt o Vicenç Altaió, però la relació de Lootz amb l'escena barcelonina datava de la dècada de 1970.

A *Arenes* Lootz no volia crear formes, sinó que volia que les forces físiques que actuen sobre els materials utilitzats en les seves obres es poguessin mostrar tal com eren en determinades condicions. En els cubs de fusta de la seva instal·lació, Lootz experimentà amb diferents maneres d'actuar de la sorra tot conformant un «teatre de les propietats de les matèries».

En un dels encofrats, la sorra continguda es desbordava per les cantonades, mentre que, en l'altre, la sorra en cobria l'exterior i hi entrava des de fora. Uns «ponts» entrecreuats els connectaven i configuraven un circuit semblant a un vuit o un signe d'infiní.

Aquest interès de Lootz per observar el comportament dels materials sense transformar-los venia de la voluntat de treballar d'una manera molt literal per eludir qualsevol traça de subjectivitat. El seu era un gest de rebuig de la personalitat que la societat i l'època en què va créixer li havien anat configurant. L'artista no s'expressava directament perquè no volia expressar-se des d'un jo amb el qual no se sentia identificada.

Eva Lootz, *Arenes*, 1986



Eva Lootz (Viena, 1940) viu i treballa a Madrid. La seva obra s'ha caracteritzat per un interès marcat per la interacció entre matèria i llenguatge. L'ús, en les seves peces, de materials com el mercuri, el carbó, la sorra i la fusta remet a la memòria, al temps i als problemes essencials de l'home. És molt recurrent que faci instal·lacions, però també és coneguda per les seves escultures, els dibuixos, els gravats, les fotografies i els projectes de so i vídeo.

El 1994 va obtenir el Premi Nacional de les Arts Plàstiques; el 2009, el Premi Tomás Francisco Prieto, de la Real Casa de la Moneda; el 2013, el Premi Art i Mecenatge 2013, de la Fundació Art i Mecenatge de "la Caixa", i el 2014, el Premi José González de la Peña, Baró de Forna, concedit per la Real Academia de San Fernando.

El 2024 va llegar part de la seva obra al Museo Centro de Arte Reina Sofía, on el mateix any va presentar l'exposició titulada *Fer com qui diu: i això què és?* També va exposar, a la Sala Alcalá 31 de Madrid, una mostra amb el títol *Si encara vols veure alguna cosa...*

Les seves obres es troben en nombroses institucions, museus i col·leccions públiques i privats, com el Museo Nacional Centro de Arte Reina Sofía, el Centro Galego de Arte Contemporánea, la Biblioteca Nacional o la Colección Unión Fenosa, i a més han format part de nombroses exposicions col·lectives, tant nacionals com internacionals, i en repetides ocasions s'han pogut veure en fires d'art internacionals, com ara ARCO, FIA Caracas, Art Cologne, Art Basel (Basilea), KunstRAI (Amsterdam), Art LA (Los Angeles), Art Frankfurt, EXPO CHICAGO, etc.

Eva Lootz, *Arenes*, 1986



# Susana Solano



**Fundació Joan Miró**

## Susana Solano

Susana Solano (Barcelona, 1946) va fer la seva primera exposició individual a l'Espai 10 el 1980. Titulada *Escultures i dibuixos*, s'hi presentaven obres escultòriques fetes amb fusta, dibuixos i grans teles intervingudes. Solano estava estudiant a l'Escola de Belles Arts de Barcelona. Allà havia coincidit amb un grup d'alumnes que es van formar amb el pintor Joan Hernández Pijuan i que, gràcies a les seves classes i al seu encoratjament, van aprendre a perdre la por de defensar les seves obres i a creure-hi.

Amb aquest esperit, Solano va exposar a l'Espai 10 peces que parlaven per si mateixes des de la nuesa de la seva pròpia materialitat. La fusta parlava amb la textura de les seves vetes, les gradacions del seu color i la seva temperatura

tàctil, mentre que les teles mostraven la seva expressivitat sense necessitat d'afegir-hi gaire res més que els plecs de la seva superfície, alguns fils, puntades i repunts.

Aquesta atenció a la naturalesa intrínseca dels materials sorgia d'una voluntat d'evitar qualsevol element narratiu en les obres. Solano presentà un grup d'objectes lacònics, fets amb els materials que tenia més a l'abast i que, talment, semblava que es neguessin a adreçar-se al públic utilitzant un llenguatge comú. La transparència i l'obertura de l'Espai 10 van ajudar a ressaltar aquesta atmosfera d'autenticitat mínima, en la qual les obres podien parlar per si mateixes, sense narratives sobreposades ni cap altra significació que no fos la seva pròpia.

Susana Solano, *Escultures i dibuixos*, 1980



Susana Solano (Barcelona, 1946) es va formar en Belles Arts a la Universitat de Barcelona. Va accedir a la pràctica artística a través de la pintura per passar-se a l'escultura. Les seves primeres obres, fetes amb fusta a començament dels anys vuitanta, mostren una clara influència de Brancusi, que aviat abandonaria per incorporar mètodes de la tradició de forja artesanal catalana. És així com les seves escultures prenen un caràcter monumental en què predominen les estructures sòlides, els recintes arquitectònics i les gàbies obertes. Als anys noranta, amb obres properes al minimalisme i al constructivisme, produeix escultures d'una gran simplicitat geomètrica que va abandonant progressivament per incorporar un cert lirisme i una reivindicació espiritual de la matèria. Se la considera hereva de la tradició escultòrica espanyola iniciada per Julio González, Jorge Oteiza i Eduardo Chillida.

Des dels anys vuitanta, ha exposat en nombroses galeries i institucions com la Fundació Joan Miró de Barcelona (1980), el CAPC Musée d'Art Contemporain de Bordeus (1987), la Whitechapel Art Gallery de Londres (1993), el MEIAC de Badajoz (2004), la Fundación ICO de Madrid (2007), l'Irish Museum of Modern Art (2011) i l'IVAM de València (2019), entre moltes altres, i també en certàmens internacionals com la Documenta de Kassel (1987 i 1992), la Biennial de São Paulo (1987) i la Biennial de Venècia (1988 i 1993). La seva obra es troba en col·leccions com l'Artium de Vitòria-Gasteiz, l'Stedelijk Museum d'Amsterdam, el MoMA de Nova York, la Fundació "la Caixa" de Barcelona, el Museo Nacional Centro de Arte Reina Sofía de Madrid i el MACBA de Barcelona.

Susana Solano, *Escultures i dibuixos*, 1980





# Espai de mediació artística



**Fundació Joan Miró**

## Espai de mediació artística

***A l'ombra de dos arbres*** és un espai de mediació creat per l'artista Helena Laguna Bastante en diàleg amb l'exposició *Entre dos patis*. La proposta pretén generar un espai distès i meditatiu on entrar en contacte amb les obres d'Eva Lootz, Susana Solano i Fina Miralles a partir de la memòria de l'antic Espai 10, actual Espai 13, anteriorment situat entre dos arbres emblemàtics de l'edifici dissenyat per Josep Lluís Sert: el garrofer i l'olivera. Què van veure els arbres que els visitants no van arribar a observar? Com podem fer parlar l'escorça, les branques o les fulles perquè ens revelin el seu relat silenciós? Com podem aprendre a parar atenció als testimonis arcaics que, sovint, no sabem escoltar?

Especulant sobre els records que emmagatzemen aquests arbres, entesos com a arxius vegetals de la història de la Fundació, l'artista ens convida a descansar a la seva ombra tot escoltant les veus d'aquests cossos que van presenciar i acompanyar les exposicions i la història de l'Espai 10. Així, aquesta sala de mediació es converteix en un espai per al repòs, la reflexió entre espècies i la pràctica de formes alternatives d'escolta activa.

L'espai de mediació artística de la Fundació Joan Miró és un projecte del Departament de Programació Pública i Social que pretén oferir als visitants la possibilitat de connectar amb les exposicions temporals a partir d'un diàleg sensible i sensorial. Tot cedint la paraula a artistes emergents de l'escena local, s'estableix un pont afectiu entre les exposicions i el públic, que, amb la seva interacció, transforma aquest espai i hi dona sentit.

Helena Laguna Bastante és una artista interdisciplinària i curadora de Terrassa (Barcelona). És llicenciada en Belles Arts per la Universitat de Barcelona, té un postgrau en Curadoria per EINA (Barcelona) i actualment està acabant el màster en Recerca i Producció Artística a la Universitat de Barcelona.

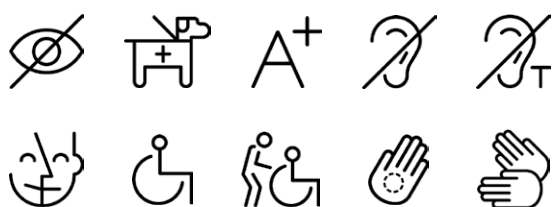
Els seus projectes s'embasten principalment a través d'un fort interès per l'escriptura, els seus límits i el potencial del cos i el gest com a espais de relació. Situa en el centre de la seva recerca el fet de pensar en el moviment, la postura i la corporeïtat com a zones on encarnar i ampliar altres maneres de comunicar-se i establir relacions amb cossos humans i no humans. Aquest enfocament la convida a treballar amb diversos mitjans: així doncs, barreja elements d'escultura, tèxtil, *performance*, instal·lació, escriptura, etc., durant la recerca.

## Informació general

Consulteu tota la **informació pràctica** per a la visita a la Fundació Joan Miró al següent enllaç: [www.fmirobcn.org/ca/visita/](http://www.fmirobcn.org/ca/visita/)

Podeu descarregar-vos [www.fmirobcn.org/ca/bloomberg-connects/](http://www.fmirobcn.org/ca/bloomberg-connects/) per **descobrir els espais i les obres del museu**.

### Accessibilitat:



**Imatges** disponibles per a la premsa i dossier digitalitzat a la nostra sala de premsa virtual: [www.fmirobcn.org/premsa](http://www.fmirobcn.org/premsa)

---

### Contacte de premsa:

[laura.rigal@fmirobcn.org](mailto:laura.rigal@fmirobcn.org)  
+ 34 681 055 559



# Fundació Joan Miró

Parc de Montjuïc  
Barcelona

Centre d'Estudis  
d'Art Contemporani

Amb la col·laboració de:

**ara**

**P**el Periódico

**LA VANGUARDIA**